

Aktueller Lagebericht zur Covid-19-Pandemie

Für die Öffentlichkeit

29. März 2021

1. Aktuelle Entwicklungen und aktuelle Zahlen	Seite 2
2. Lage International	Seite 3
3. Lage Schweiz	Seite 4
4. Lage Schaffhausen	Seite 5
5. Aktuelle Massnahmen	Seite 19
Anhang 1: Kantonaler Vergleich der Fallzahlen	Seite 21
Anhang 2: Glossar, Begriffe rund um Covid-19	Seite 22

1. Aktuelle Entwicklungen und aktuelle Zahlen



Aktuelle Entwicklungen

- Die Neuansteckungen nehmen in der Schweiz und in allen Nachbarnsländer mit Ausnahme von Italien relativ stark zu.
- Die Fallzahlen im Kanton Schaffhausen sind in der letzten Woche deutlich gestiegen (83 Ansteckungen gegenüber 57 in der Vorwoche). Die 14-Tage-Inzidenz erhöhte sich um 24%. Die zuletzt berechnete Reproduktionszahl beträgt 1.19.
- Die Anzahl Covid-Patienten im Kantonsspital Schaffhausen liegt im einstelligen Bereich und ist mit aktuell 8 Covid-Patienten relativ stabil. Auf der Intensivpflegestation (IPS) wird zurzeit ein Covid-Patient behandelt.
- In der letzten Woche wurde in Schaffhausen kein Todesfall im Zusammenhang mit einer Covid-19-Infektion gemeldet.
- Die Virus-Mutationen nehmen schweizweit und mit hoher Wahrscheinlichkeit auch in Schaffhausen weiter zu. Da mittlerweile der grösste Anteil der positiven Fälle auf Virus-Mutationen zurückzuführen ist, wird auf die Sequenzierung immer häufiger verzichtet. Dadurch sind Vergleiche der Mutationszahlen mit den Vorwochen wenig aussagekräftig.
- Analog zur Vorwoche konnten fast 60% aller Ansteckungsorte ausfindig gemacht werden. Bei 25% der Fälle, befanden sich die an Covid-19 erkrankten Personen zum Zeitpunkt der Meldung bereits in Quarantäne (Vorwoche: 30%).
- Letzte Woche waren keine Ansteckungen in Altersheimen festzustellen. Bei den Massentests an den Primarschulen Hohberg und Kreuzgut wurden vereinzelt Schüler/-innen positiv auf Covid-19 getestet.
- Letzte Woche wurden 1'436 Impfungen im Kanton im KIZ verabreicht. Insgesamt haben in Schaffhausen bisher ca. 8'700 Personen (ca. 10.6%) die erste, und ca. 6'700 Personen (ca. 8.2%) die zweite Impfdosis erhalten.
- Mit 2'285 durchgeführten Tests wurde ein neuer wöchentlicher Höchstwert seit Beginn der Pandemie erreicht (Vorwoche: 1'590 Tests). In diesen Zahlen sind auch 370 Schnelltests enthalten, welche im Rahmen der Massentests der Schulen Kreuzgut und Hohberg im KAZ durchgeführt wurden. Erstmals wurden zudem über 1'000 Tests in Apotheken durchgeführt. Die Positivitätsrate sank auf 4.5% (Vorwoche: 4.7%).
- Die untenstehende Übersicht zeigt die Veränderungen der wöchentlichen Zahlen:

Aktuelle Zahlen Kanton SH

Stand der Daten	Positiv getestete Personen	Hospitalisationen (Kantonsspital SH)			Todesfälle	Personen in Isolation	Personen in Quarantäne (Kontakt)	Personen in Quarantäne (Risikoland)
		Isolation Verdacht	Isolation bestätigt	Intensivpflege (IPS)				
29.03.21, 00.00h	3'860 (+83)	0 (+0)	7 (+2)	1 (+0)	73 (+0)	96 (+30)	183 (+65)	40 (+2)

(+/-X): Klammer zeigt die Veränderung ggü. der Vorwoche (22.03.2021, 00.00h).

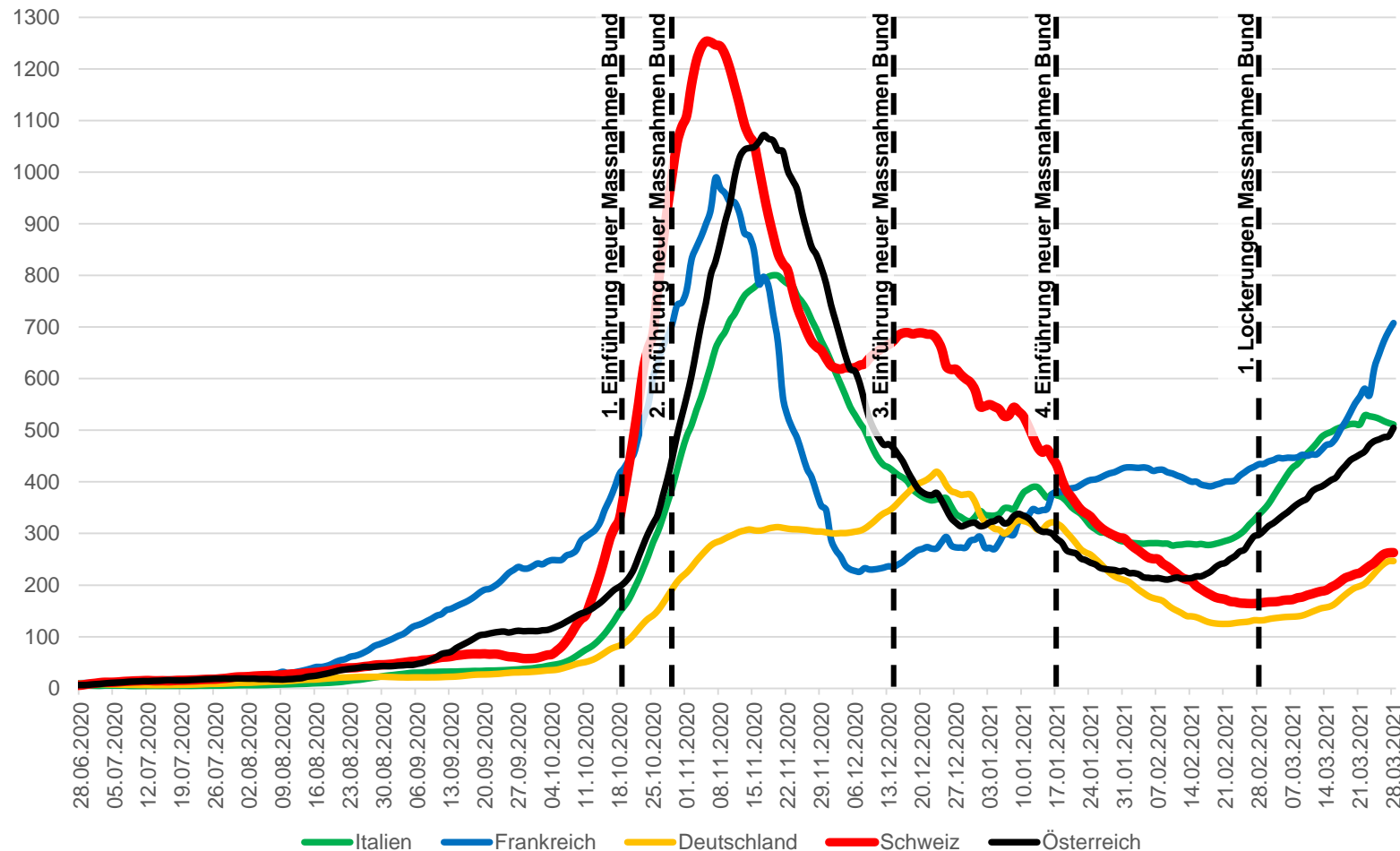
Quelle: [Aktuelle Fallzahlen Kanton Schaffhausen](#)

2. Lage International

Frankreich und Deutschland mit grösster Zunahme, Italien stagniert



Neuansteckungen der letzten 14 Tage pro 100'000 Einwohner (positiv getestete Fälle)



Lagebeurteilung

- Die 14-Tage-Inzidenz der **Schweiz** stieg in der letzten Woche erneut an. Mit 220 Fällen pro 100'000 Einwohnern beträgt das Wachstum gegenüber der Vorwoche rund 30 Fälle resp. +18% (Vorwoche: +18%). Die relativen Neuansteckungen der Schweiz sind damit weniger als halb so hoch wie jene von Österreich, Italien und Frankreich.
- Auch in sämtlichen Nachbarländer sind die Inzidenzen weiter angestiegen. Mit einer Zunahme von 25% (Vorwoche: +20%) vermeldet neu **Frankreich** die höchste Inzidenz. In **Österreich** stieg die Inzidenz um +11% (Vorwoche: +14%). In **Italien** stagniert die Inzidenz mit einer Wachstumsrate von +0.0% (Vorwoche: +4%). Den höchsten Anstieg vermeldet **Deutschland** mit einem Wachstum der Inzidenz von +26% (Vorwoche: +25%), wobei der Wert weiterhin knapp unter demjenigen der Schweiz liegt.

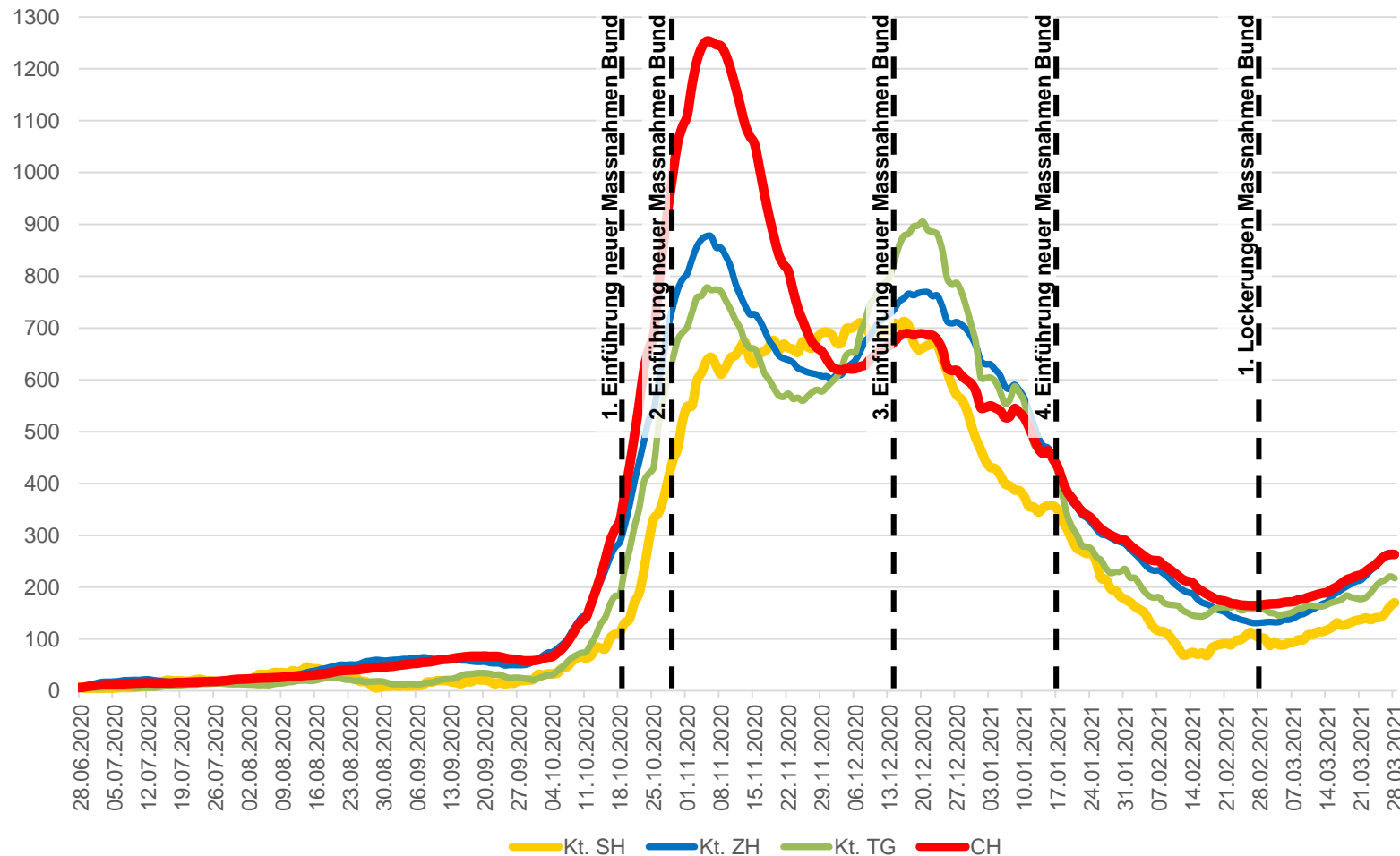
Quelle: [Covid 19 Data Hub](#) & [BAG](#)

3. Lage Schweiz

Inzidenzen in Schaffhausen und in den Nachbarkantonen steigen weiter an



Neuansteckungen der letzten 14 Tage pro 100'000 Einwohner (positiv getestete Fälle)



Lagebeurteilung

- Aufgrund der erhöhten Fallzahlen in der letzten Woche ist die 14-Tage-Inzidenz des **Kantons Schaffhausen** angestiegen. Mit einer Zunahme von 24% beträgt die Inzidenz neu 170 Fälle pro 100'000 Einwohner (Vorwoche: Anstieg von 16% auf 137 Fälle). Im kantonalen Vergleich ist dies analog zur Vorwoche der fünft-tiefste Wert aller Kantone (vgl. kantonale Fallzahlen im Anhang 1).
- Im **Kanton Thurgau** beträgt das Wachstum gegenüber der Vorwoche +23% (Vorwoche: +6%) und ist auf einem Stand von neu 217 Fällen.
- Im **Kanton Zürich** stieg die Inzidenz um 24% und beträgt neu 266 Fälle (Vorwoche: +25%). Neu liegt der Kanton Zürich erstmals seit über zwei Monaten über dem Schweizer Durchschnittswert.

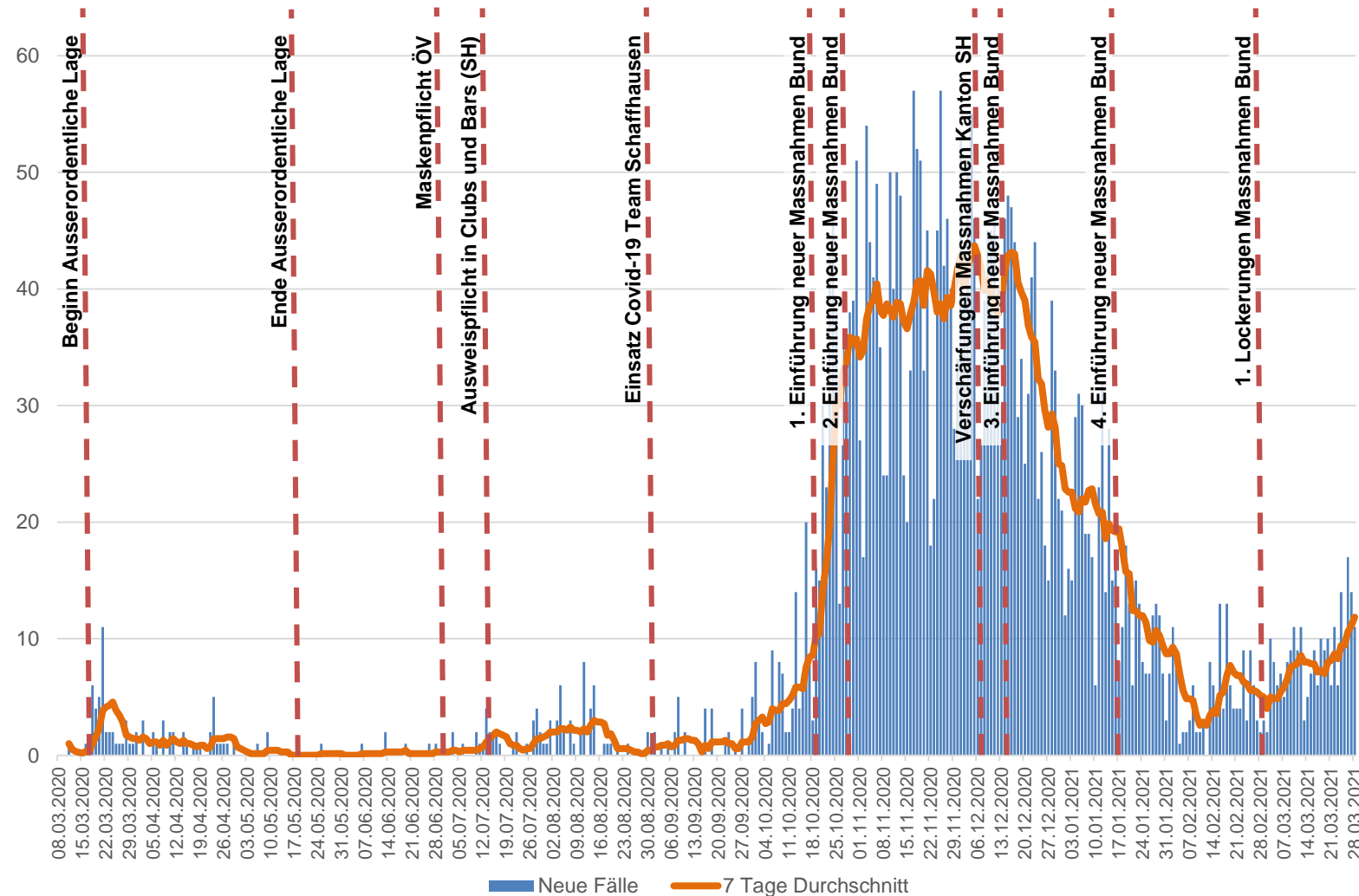
Quelle: [Bundesamt für Gesundheit \(BAG\)](#)

4. Lage Schaffhausen – Neuansteckungen

Kanton Schaffhausen mit 83 neuen Fällen in der letzten Woche



Neuansteckungen im Kanton Schaffhausen pro Tag (positiv getestete Fälle)



Lagebeurteilung

- Der Kanton Schaffhausen verzeichnete in den vergangenen 7 Tagen analog zum schweizerischen Trend eine deutliche Zunahme der Fallzahlen. Letzte Woche wurden 83 positive Fälle vermeldet, was einem Wachstum von 46% entspricht (Vorwoche: 57).
- Die durchschnittlichen Fallzahlen der letzten Woche sind mit 11.9 Fällen pro Tag gegenüber der Vorwoche entsprechend gestiegen (Vorwoche: 8.1 Fälle pro Tag).

Hinweis:

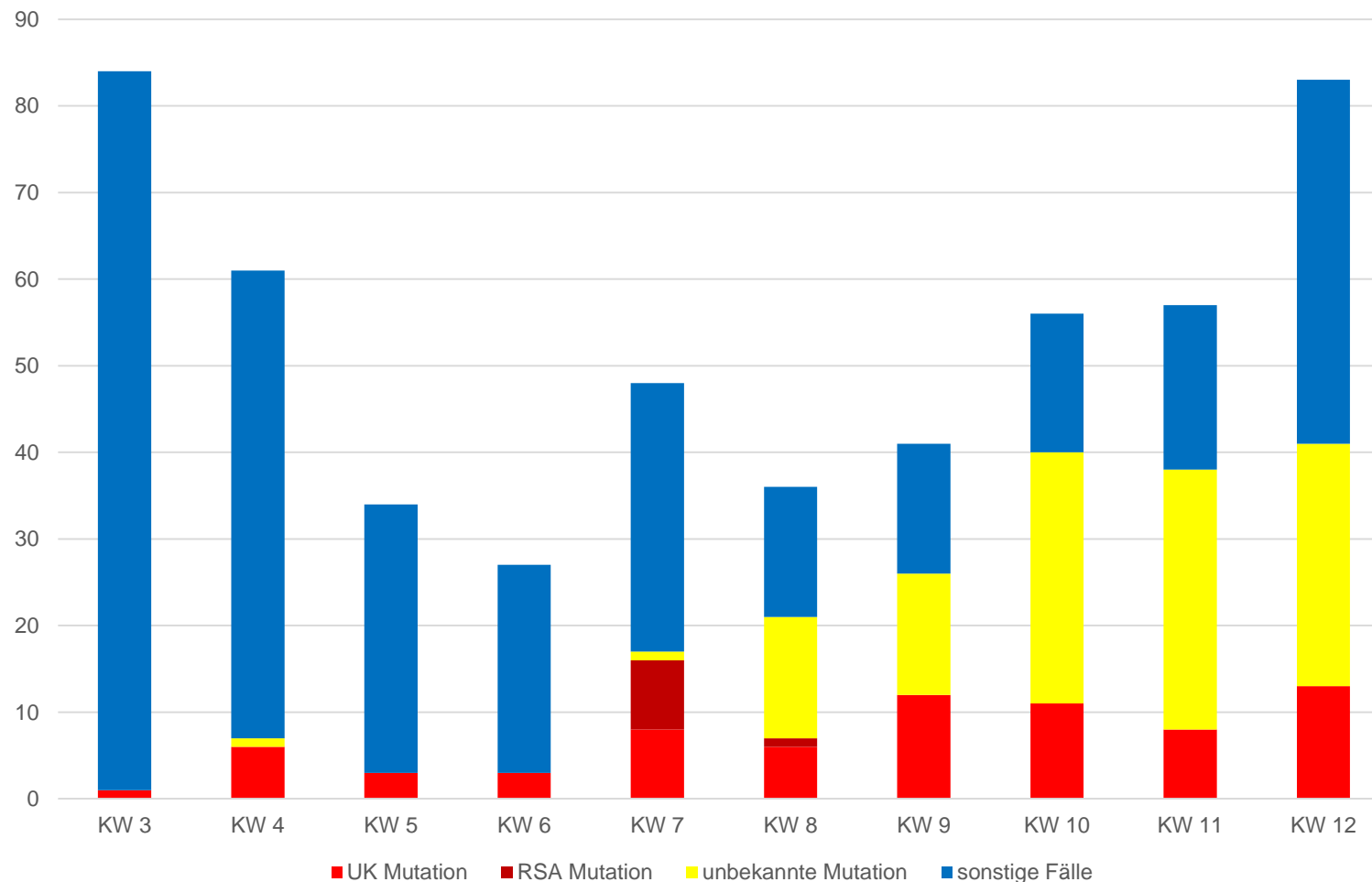
Massgebend für die Fallzahlen in diesem Bericht ist das Datum der Meldung des positiven Testresultats. Dies steht im Gegensatz zum Bund, welcher das Abstrichdatum als Stichtag verwendet.

Quelle: Informationssystem Meldungen (ISM)

4. Lage Schaffhausen – Mutationen

Übersicht zu den Virusmutationen aktuell nicht aussagekräftig

Übersicht des Anteils der Virusmutationen im Kanton Schaffhausen pro Kalenderwoche



Lagebeurteilung

- Im Kanton Schaffhausen wurden in der vergangenen Woche 41 neue Fälle der mutierten Virus-varianten nachgewiesen. Insgesamt beläuft sich die Anzahl entdeckter Fälle auf 197.
- Der Anteil der mutierten Virusvarianten aller Neuansteckungen entspricht in der letzten Woche 49% (Vorwoche: 67%). Aufgrund des schweizweit grossen Anteils an Mutationen wurde die Sequenzierung eingestellt, wodurch die Zahlen nicht mit jenen der Vorwoche verglichen werden können. Ab nächster Woche ist aufgrund der fehlenden Datenverfügbarkeit ein Ausweis der Virusmutationen nicht mehr möglich.
- Bei den unbekanntem Mutationen handelt es sich um Proben, welche die S-Dropout Mutation (N501Y) aufweisen, die sowohl in der UK als auch in der RSA Variante vorkommt. Diese Fälle wurden nicht auf die Herkunft untersucht.

Hinweis:

Massgebend für die Fallzahlen in diesem Bericht ist das Datum der Meldung des positiven Testresultats. Dies steht im Gegensatz zum Bund, welcher das Abstrichdatum als Stichtag verwendet.

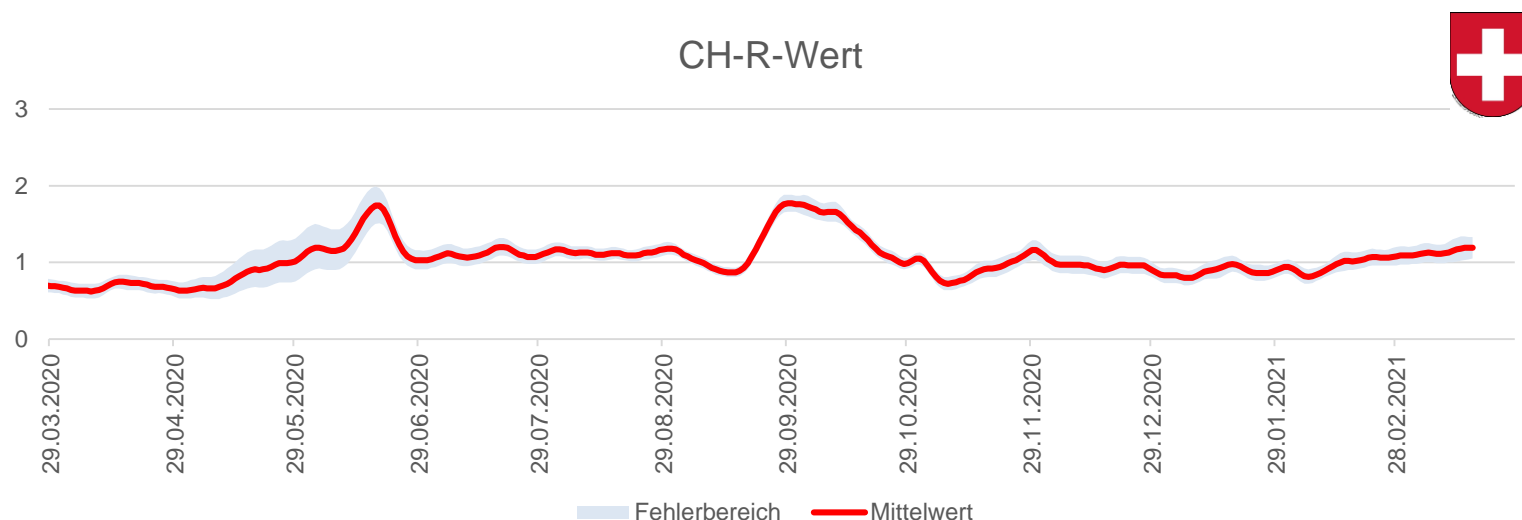
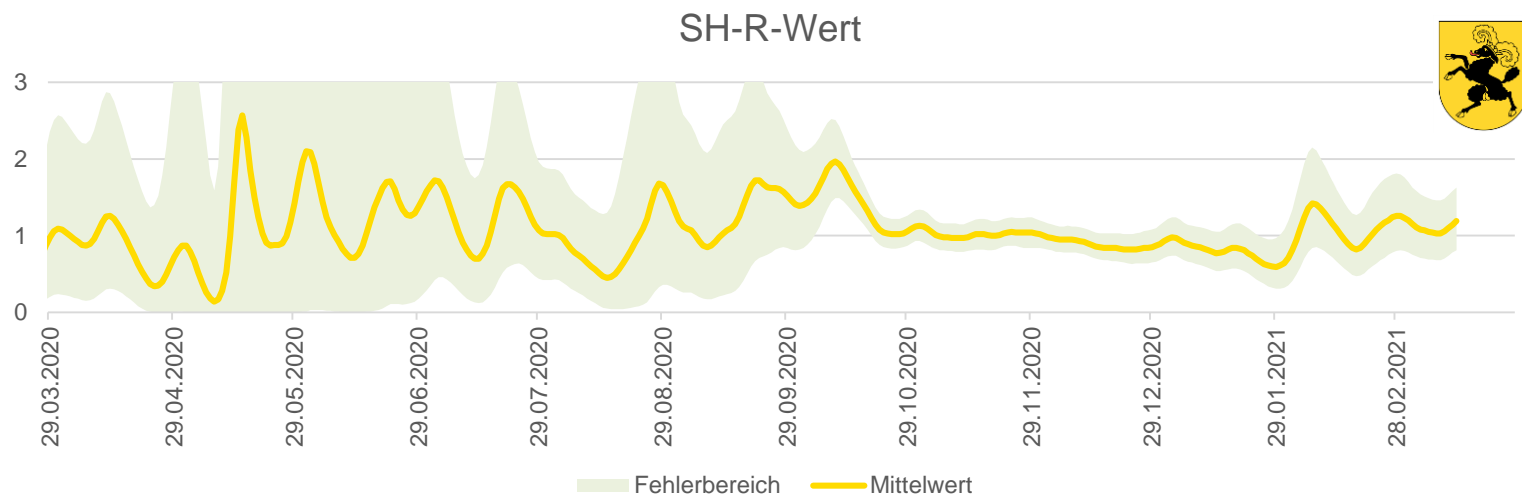
Quelle: Informationssystem Meldungen (ISM)

4. Lage Schaffhausen – R-Wert der Neuansteckungen

Schweiz mit einem R-Wert von 1.19, Schaffhausen per 15.03.2021 bei 1.19



Vergleich des Reproduktionswerts des Kanton Schaffhausen (oben) und der Schweiz (unten)



Lagebeurteilung

- Aufgrund der steigenden Fallzahlen der letzten Wochen verzeichnet der **Kanton Schaffhausen** weiterhin einen R-Wert über 1. Der letzte berechnete Wert beläuft sich auf 1.19 für den 15.03.21.
- Auch in der **Schweiz** liegt der Wert aufgrund der steigenden Neuansteckungen seit über einem Monat über 1. Der zuletzt berechnete Wert der Schweiz beträgt 1.19 für den 19.03.21.

Hinweis:

Der R-Wert gibt an, wieviele Personen im Durchschnitt durch eine infizierte Person angesteckt werden. Ist der Wert unter 1, nehmen die Neuansteckungen ab. Ist der R-Wert darüber, nimmt die Anzahl durchschnittlicher Ansteckungen zu. Aufgrund der Verzögerung zwischen den Infektionen und den positiven Testresultaten, können diese Werte immer erst im nachhinein berechnet werden und werden ca. 2 Wochen verspätet veröffentlicht (vgl. auch Anhang 2).

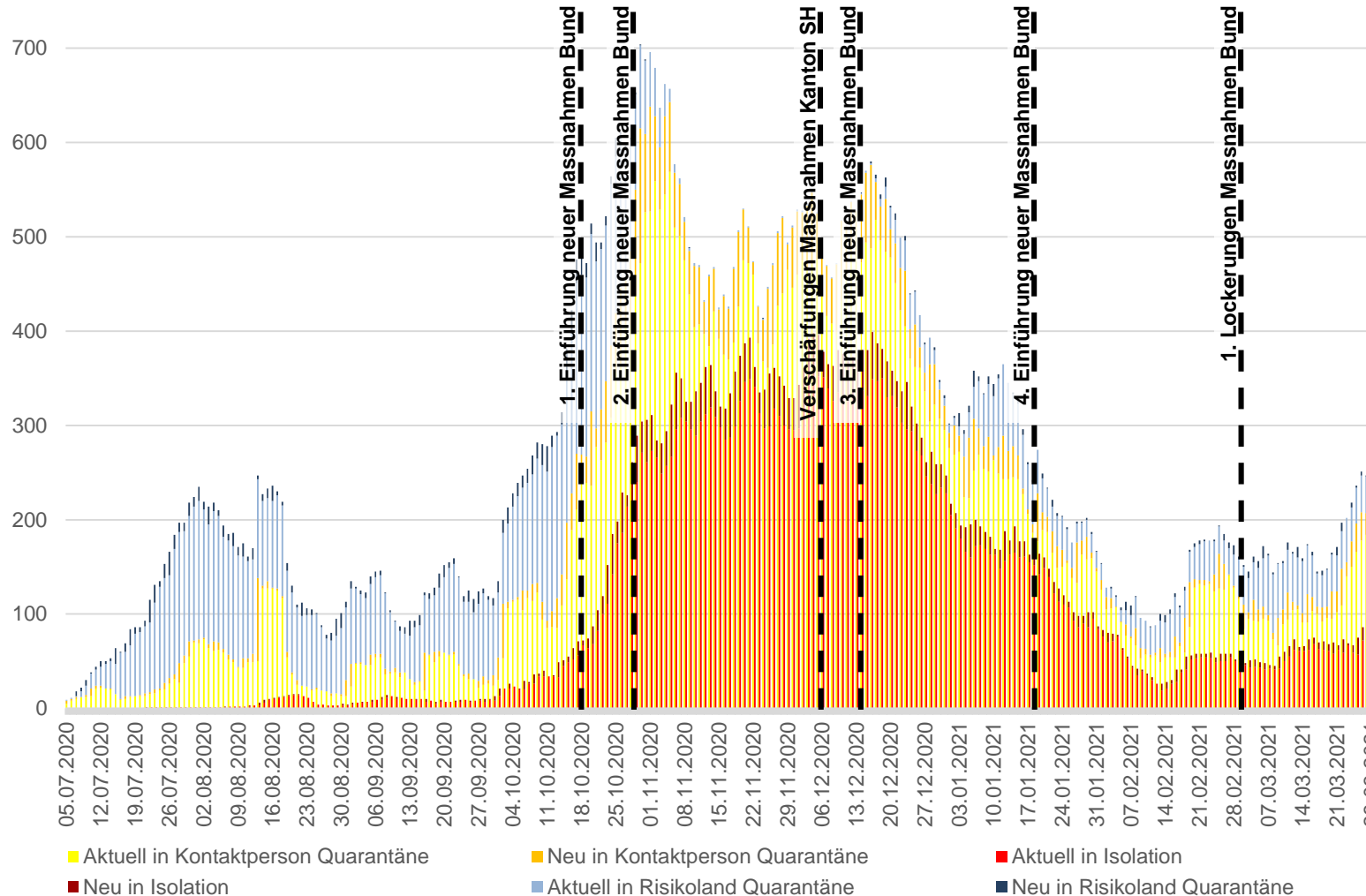
Quelle: [Bundesamt für Gesundheit \(BAG\)](#)

4. Lage Schaffhausen – Personen in Isolation und Quarantäne

Anzahl Isolationen und Kontaktperson-Quarantänen nehmen zu



Anzahl Personen in Isolation und Quarantäne im Kanton Schaffhausen



Lagebeurteilung

- Aufgrund der zunehmenden Fallzahlen hat sich die Anzahl der **Personen in Isolation** und die Anzahl der **Personen in Quarantäne (Kontaktpersonen)** erhöht. Die durchschnittliche Anzahl Kontaktpersonen pro bestätigtem Fall betrug in der letzten Woche 2.52 (Vorwoche: 1.68).
- Die Zahl der **Personen in Quarantäne (Risikoland)** aufgrund einer Rückkehr aus einem vom BAG definierten Risikoland blieb relativ konstant und beträgt 40 Personen (Vorwoche: 38 Personen). Die aktuellste BAG-Liste der Risikoländer / -gebiete ist unter folgendem [Link](#) aufzufinden.

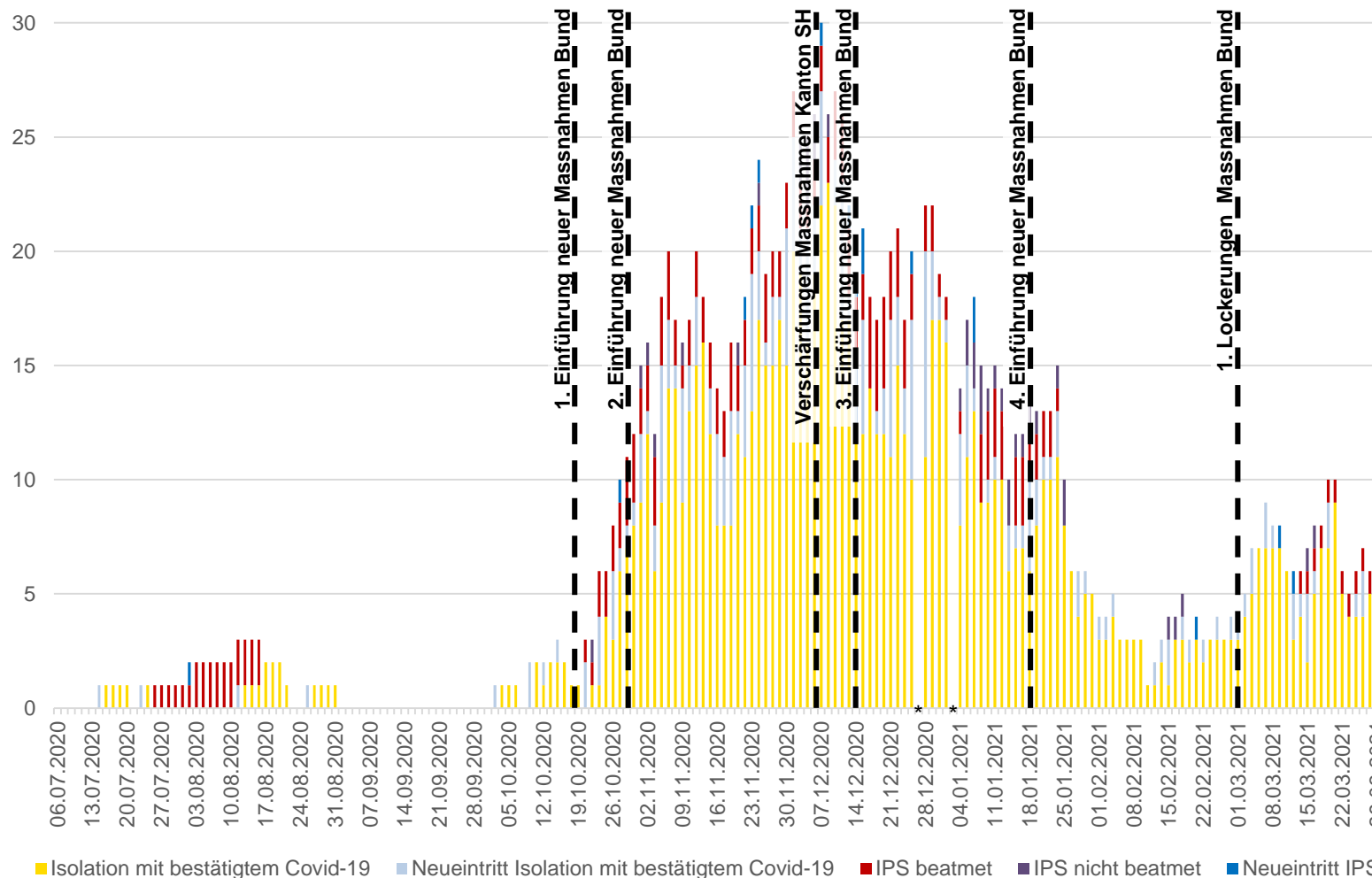
Quelle: Contact Tracing Schaffhausen

4. Lage Schaffhausen – Hospitalisationen im Kantonsspital Schaffhausen

5 neue Hospitalisationen, weiterhin wird eine Person auf der IPS beatmet



Hospitalisationen im Kantonsspital Schaffhausen



Lagebeurteilung

- **Isolation:** In der letzten Woche wurden 5 Personen mit bestätigtem Covid-19 neu hospitalisiert (Vorwoche: 3 Personen). In der gleichen Zeitspanne konnten 3 Personen aus dem Kantonsspital Schaffhausen entlassen werden. Das Kantonsspital hatte in der letzten Woche keinen Covid-19 Todesfall zu vermelden.
- **Intensivpflegestation (IPS):** Per 29.03.21 wird ein Covid-19 Patient auf der IPS behandelt und beatmet.
- Die Aufenthaltsdauer beträgt durchschnittlich 15.2 Tage auf der IPS und 8.9 Tage auf der Covid-19 Isolationsstation.

Hinweis:

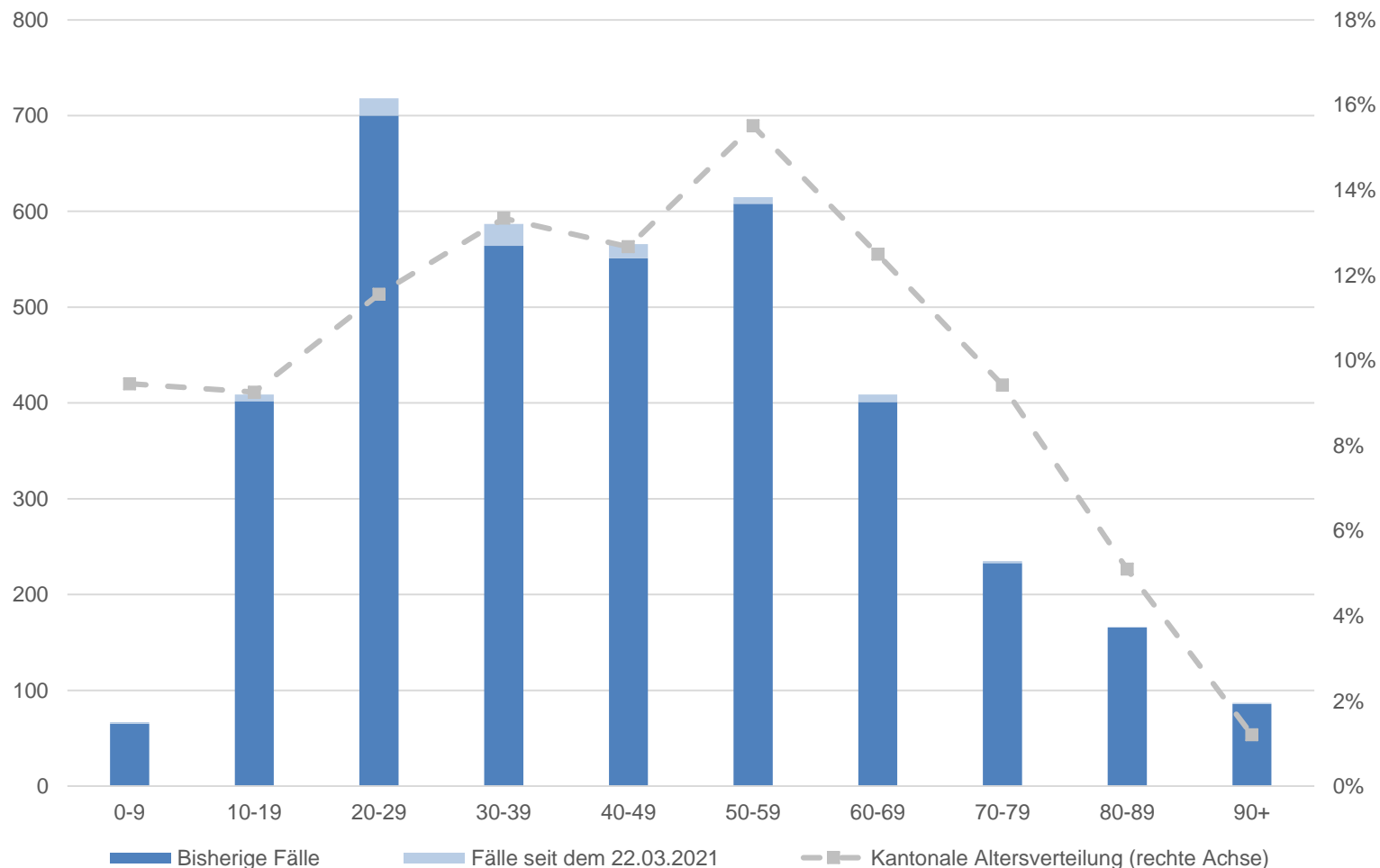
In der Übersicht werden die Eintritte ins Kantons-spital aufgezeigt, um allfällige Überschneidungen eingewiesener und entlassener Patienten zu vermeiden. Der Wechsel von Isolation zu IPS und umgekehrt wird dabei nicht als Neueintritt gewertet.

Quelle: Kantonsspital Schaffhausen

4. Lage Schaffhausen – Altersverteilung Neuankommlinge

Fälle der letzten Woche mit einem Durchschnittsalter von 37.7 Jahren

Übersicht der Altersverteilung der bestätigten Covid-19 Fälle



Lagebeurteilung

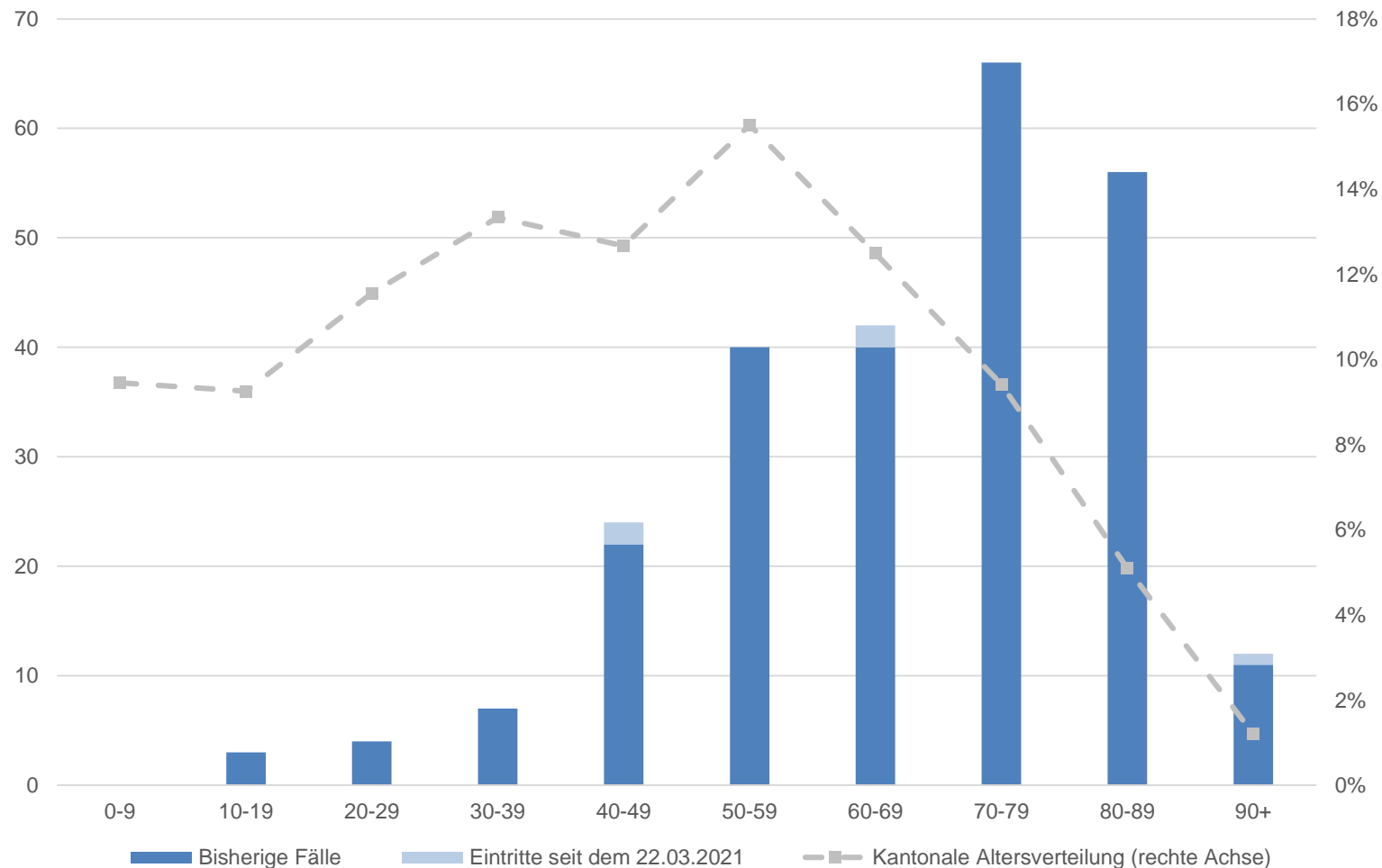
- Das Durchschnittsalter der positiv getesteten Personen der letzten Woche beträgt 37.7 Jahre (Vorwoche: 39.6 Jahre). Das Durchschnittsalter aller positiv auf Co^vid-19 getesteten Personen liegt bei 44.2 Jahren.
- In der letzten Woche wurden 2 Personen über 70 Jahren positiv getestet (Vorwoche: 5 Personen), davon ist eine Person über 90 Jahre alt (Vorwoche: 2 Personen).
- Bei Personen im Alter von 20-29 Jahren sowie bei Personen über 90 Jahren sind relativ zu ihrem Anteil in der Bevölkerung weiterhin am meisten positive Testresultate seit Beginn der Pandemie zu verzeichnen.

Quelle: Informationssystem Meldungen (ISM)

4. Lage Schaffhausen – Altersverteilung der Hospitalisationen

Die 5 neu hospitalisierten Patienten sind im Schnitt 61.2 Jahre alt

Übersicht der Altersverteilung der Hospitalisationen mit bestätigtem Covid-19



Lagebeurteilung

- Das Durchschnittsalter der 5 in der letzten Woche mit bestätigtem Covid-19 neu hospitalisierten Patienten beträgt 61.2 Jahre (Vorwoche: 66.0 Jahre). Dies liegt leicht unter dem bisherigen Durchschnittsalter von 67.5 Jahren.
- Der Altersdurchschnitt jener Personen, welche auf der Intensivstation des Kantonsspitals Schaffhausens behandelt wurden, beträgt seit Beginn der Pandemie 63.0 Jahre (insgesamt 39 Personen).

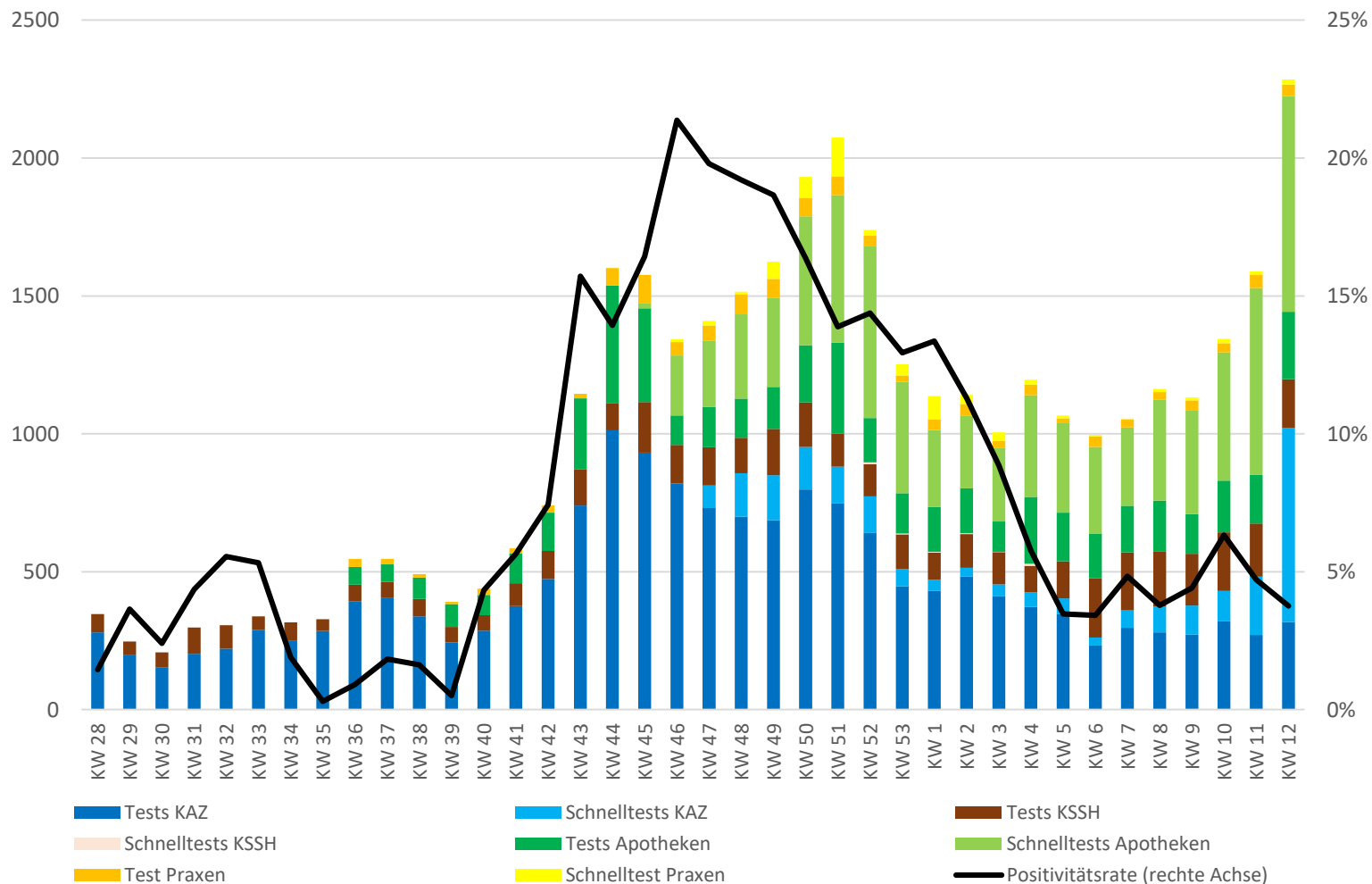
Quelle: Kantonsspital Schaffhausen

4. Lage Schaffhausen – Testvolumen

Rekordhohes Testvolumen und erstmals über 1'000 Tests in Apotheken



COVID-19-Test Übersicht im Kanton Schaffhausen



Lagebeurteilung

- Das **Testvolumen** im Kanton Schaffhausen ist erneut stark gestiegen. Es wurden insgesamt 2'285 Tests durchgeführt (Vorwoche: 1'590). Dies ist ein neuer Rekordwert für den Kanton Schaffhausen. In diesen Zahlen sind auch ca. 370 Schnelltests enthalten, welche im Rahmen der Massentests der Schulen Kreuzgut und Hohberg im KAZ durchgeführt wurden.
- Die **Positivitätsrate** nahm leicht ab und liegt unter 5% (4.5% ggü. 4.7% in der Vorwoche).
- Insgesamt wurden in der letzten Woche 1'027 Tests in **Apotheken** (Vorwoche: 854) und 60 in **Arztpraxen** (Vorwoche: 61) durchgeführt.
- Der Anteil der **Antigen-Schnelltests** betrug letzte Woche 66% (1'505 Tests), was dem wöchentlichen Höchstwert seit Beginn der Pandemie entspricht (Vorwoche: 57% mit 902).

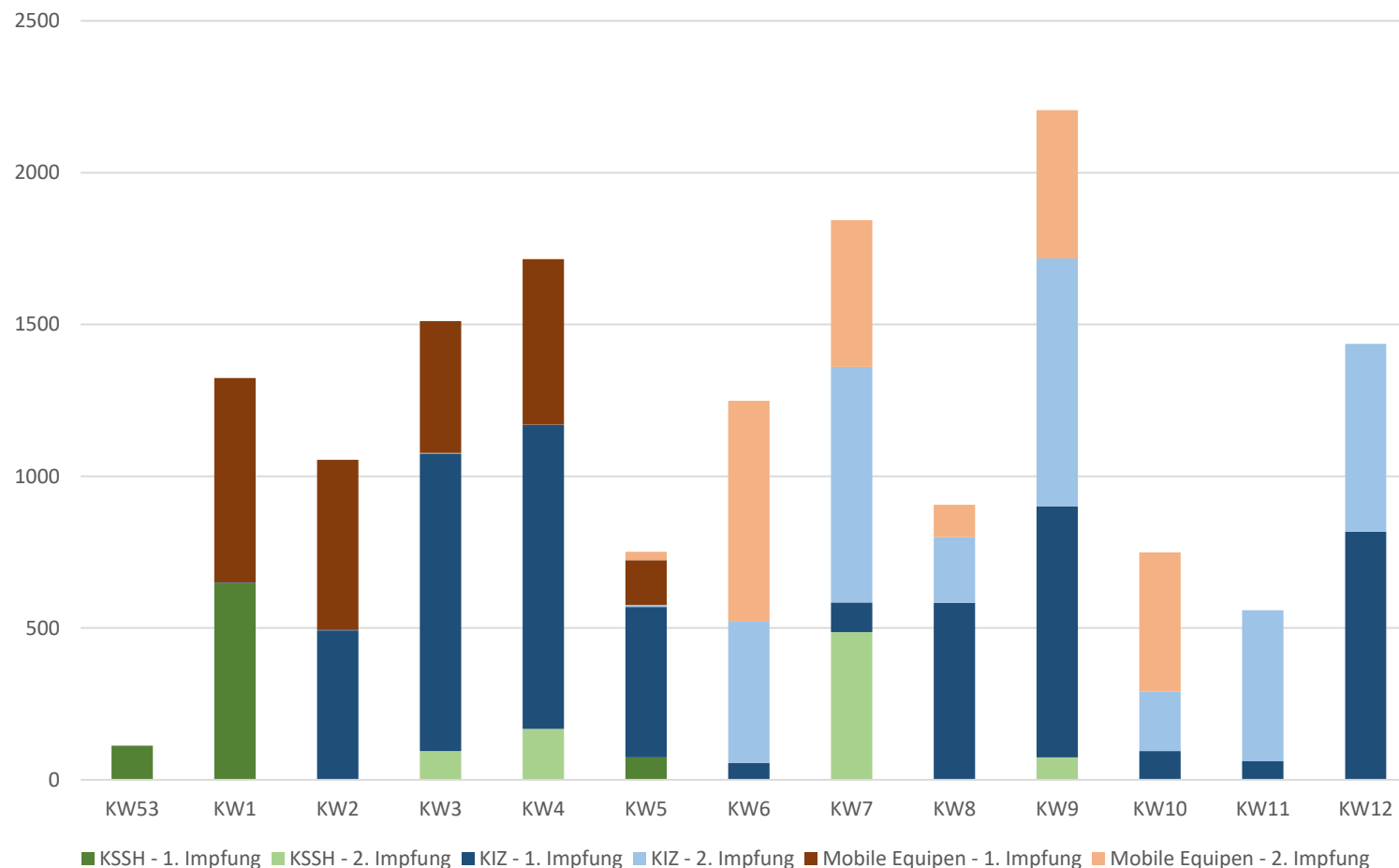
Hinweis:

Die Anzahl Tests und die Positivitätsrate können sich aufgrund später Meldungen der Tests über das Wochenende rückwirkend leicht erhöhen. Einzelne Personen können doppelt getestet werden, wodurch diese Tests doppelt in der Datengrundlage der Statistik erfasst werden.

4. Lage Schaffhausen – Impfungen

Letzte Woche wurden 1'436 Impfungen im KIZ verabreicht

COVID-19-Impfungen Übersicht im Kanton Schaffhausen



Lagebeurteilung

- **Total Impfungen im Kanton (seit Impfstart)**
 1. Impfung: 8'699 / ca. 10.6% (+817 / ca. +1.0%)
 2. Impfung: 6'715 / ca. 8.2% (+619 / ca. +0.8%)
- **Kantonsspital (KSSH):**

Mitarbeiter KSSH/KIZ:

 1. Impfung: 760 Mitarbeitende (keine Veränderung)
 2. Impfung: 747 Mitarbeitende (keine Veränderung)

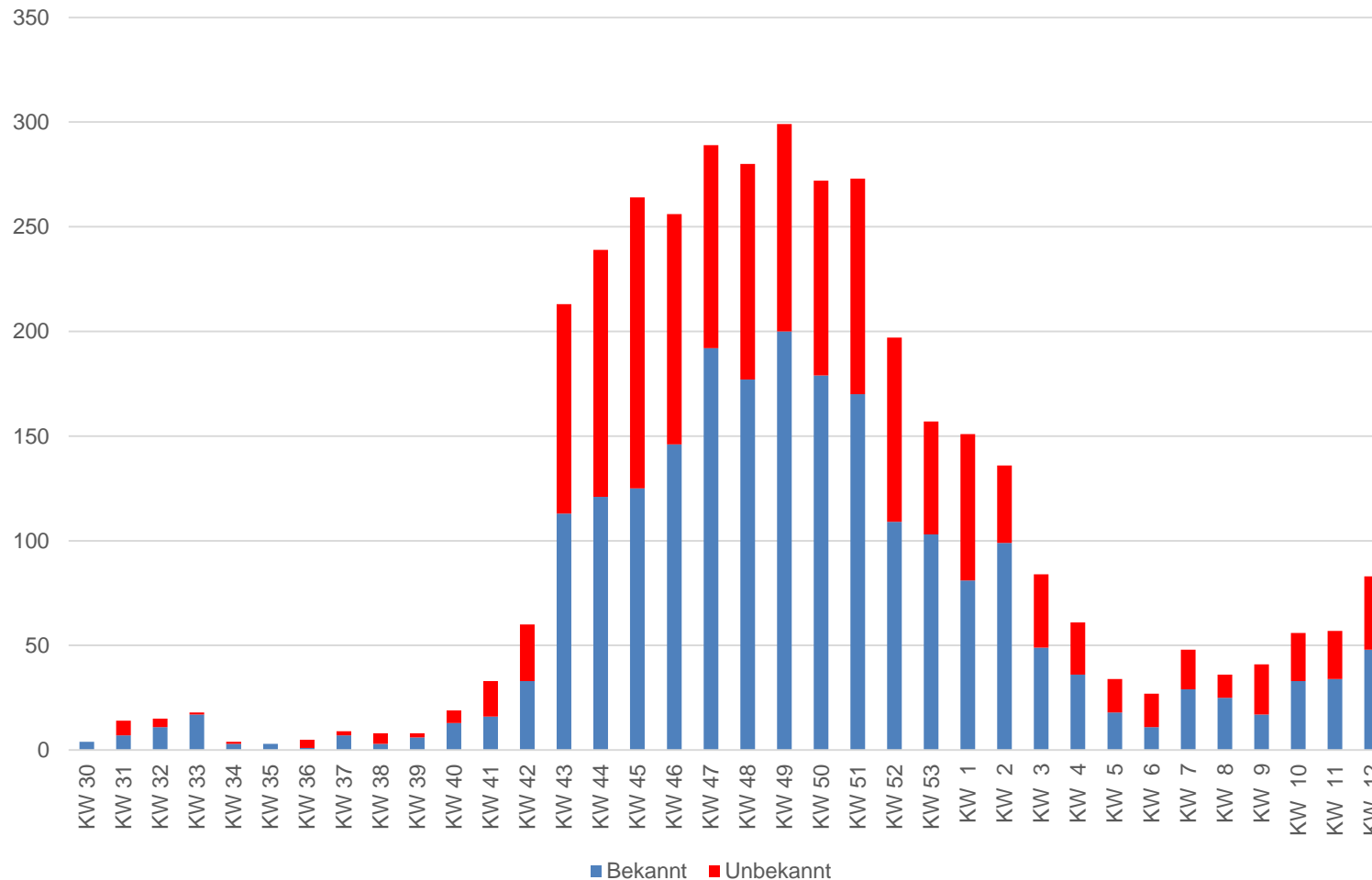
Hochrisikopatienten:

 1. Impfung: 74 Dialysepatienten (keine Veränderung)
 2. Impfung: 74 Dialysepatienten (keine Veränderung)
- **Mobile Impfteams in 29 Heimen:**
 1. Impfung: 2'360 Bewohner/-innen und MA (k. V.)
 2. Impfung: 2'295 Bewohner/-innen und MA (k. V.)
- **Kantonales Impfzentrum (KIZ):**
 1. Impfung: 5'505 Klienten/Klientinnen (+817)
 2. Impfung: 3'599 Klienten/Klientinnen (+619)

(+X): Klammer zeigt die Veränderung ggü. der Vorwoche

4. Lage Schaffhausen – Bekannte Ansteckungsorte über die Zeit 42% der Fälle mit unbekanntem Ansteckungsort

Entwicklung des Anteils von bekannten Ansteckungsorten seit dem 20.07.2020



Lagebeurteilung

- In der letzten Woche konnte der Ansteckungsort prozentual wieder bei ähnlich vielen Fällen, wie in der Vorwoche ausfindig gemacht werden (58% der Fälle im Vergleich zu 60% in der Vorwoche).
- Entsprechend stieg durch den Anstieg der Fallzahlen die absolute Anzahl der nicht nachverfolgbaren Ansteckungen mit 35 Fällen gegenüber der Vorwoche an (Vorwoche: 23 unbekannte Ansteckungsorte).

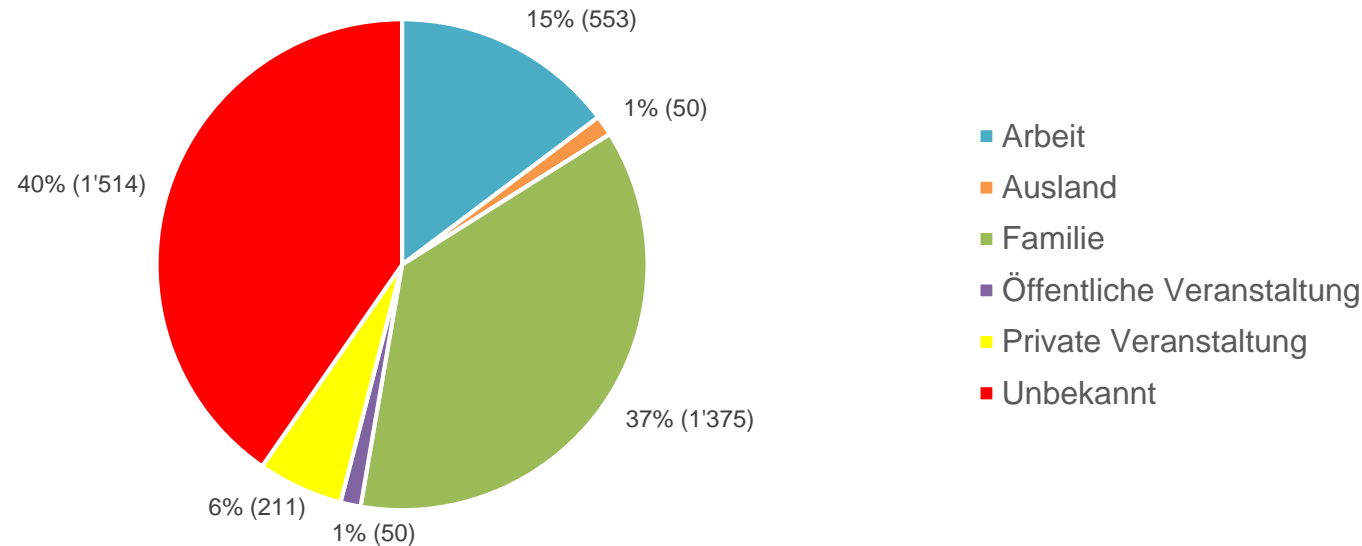
Quelle: Contact Tracing Schaffhausen

4. Lage Schaffhausen – Ansteckungsorte

25% der positiv getesteten Personen waren bereits in Quarantäne



Ansteckungsorte seit dem 20.07.2020



Lagebeurteilung

- 25% der positiv getesteten Personen (21 von 83 Fällen) waren bereits in Kontaktperson-Quarantäne (Vorwoche: 17 Personen resp. 30%).
- Von den bekannten Ansteckungsorten haben sich erneut die Mehrheit der Fälle in der eigenen Familie oder im eigenen Haushalt angesteckt. Hierzu gehören auch Heimbewohner, die sich in der jeweiligen Institution angesteckt haben. Letzte Woche waren keine Ansteckungen in Altersheimen festzustellen (Vorwoche: 2).

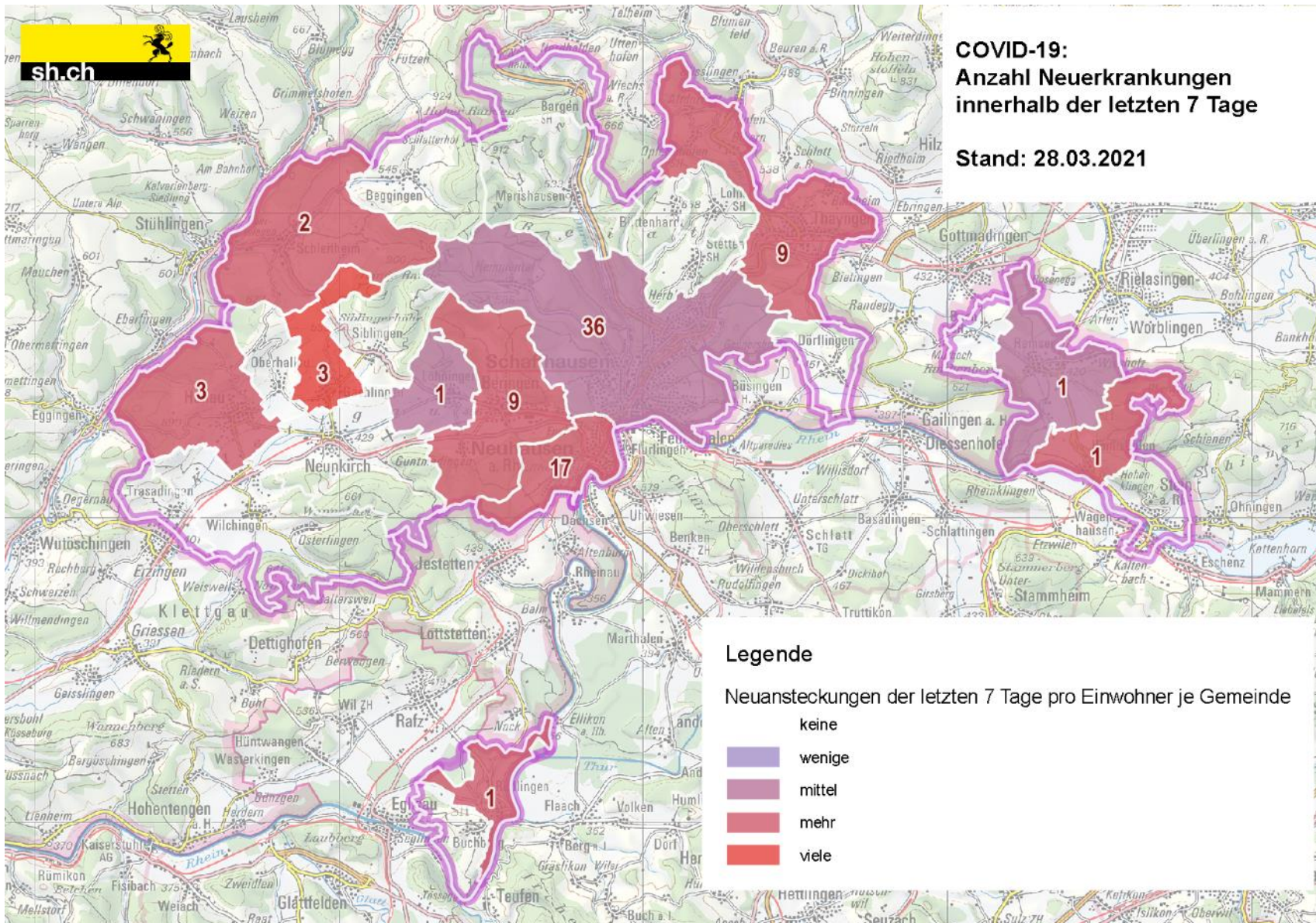
Kategorie	22.03.-28.03.		15.03.-21.03.		Seit dem 20.07.2020	
	Anzahl	Prozentual	Anzahl	Prozentual	Anzahl	Prozentual
Arbeit	16	19%	10	18%	553	15%
Ausland	0	0%	1	2%	50	1%
Familie / Eigener Haushalt	27	33%	21	37%	1'375	37%
Öffentliche Veranstaltung	0	0%	0	0%	50	1%
Private Veranstaltung	5	6%	2	4%	211	6%
Unbekannt	35	42%	23	40%	1'514	40%
TOTAL	83	100%	57	100%	3'753	100%

Hinweis:

Die Ansteckungsorte beziehen sich auf die Orte, an denen sich positiv getestete Personen nachweislich angesteckt haben.

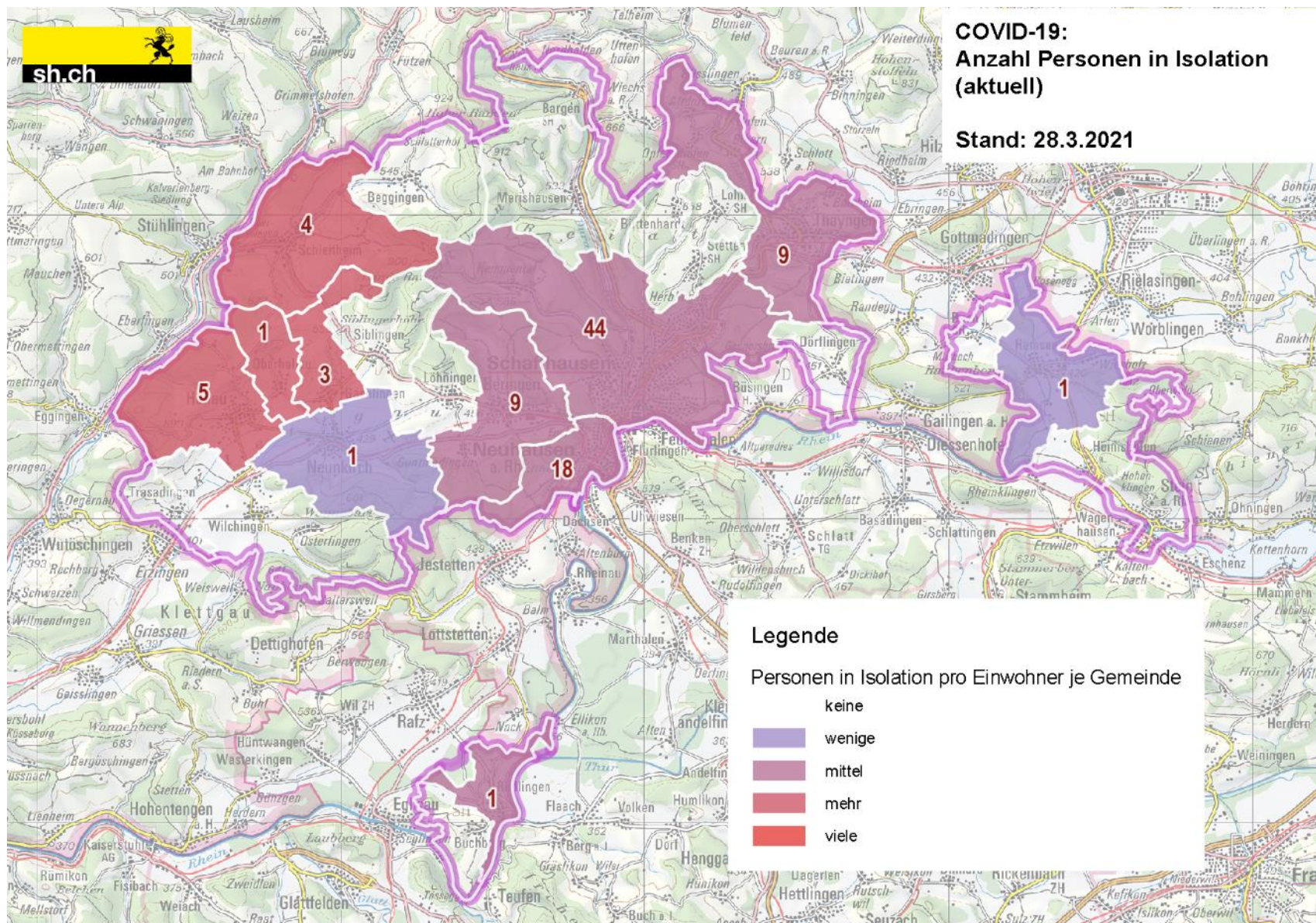
Quelle: Contact Tracing Schaffhausen

4. Lage Schaffhausen – Neuerkrankungen pro Gemeinde



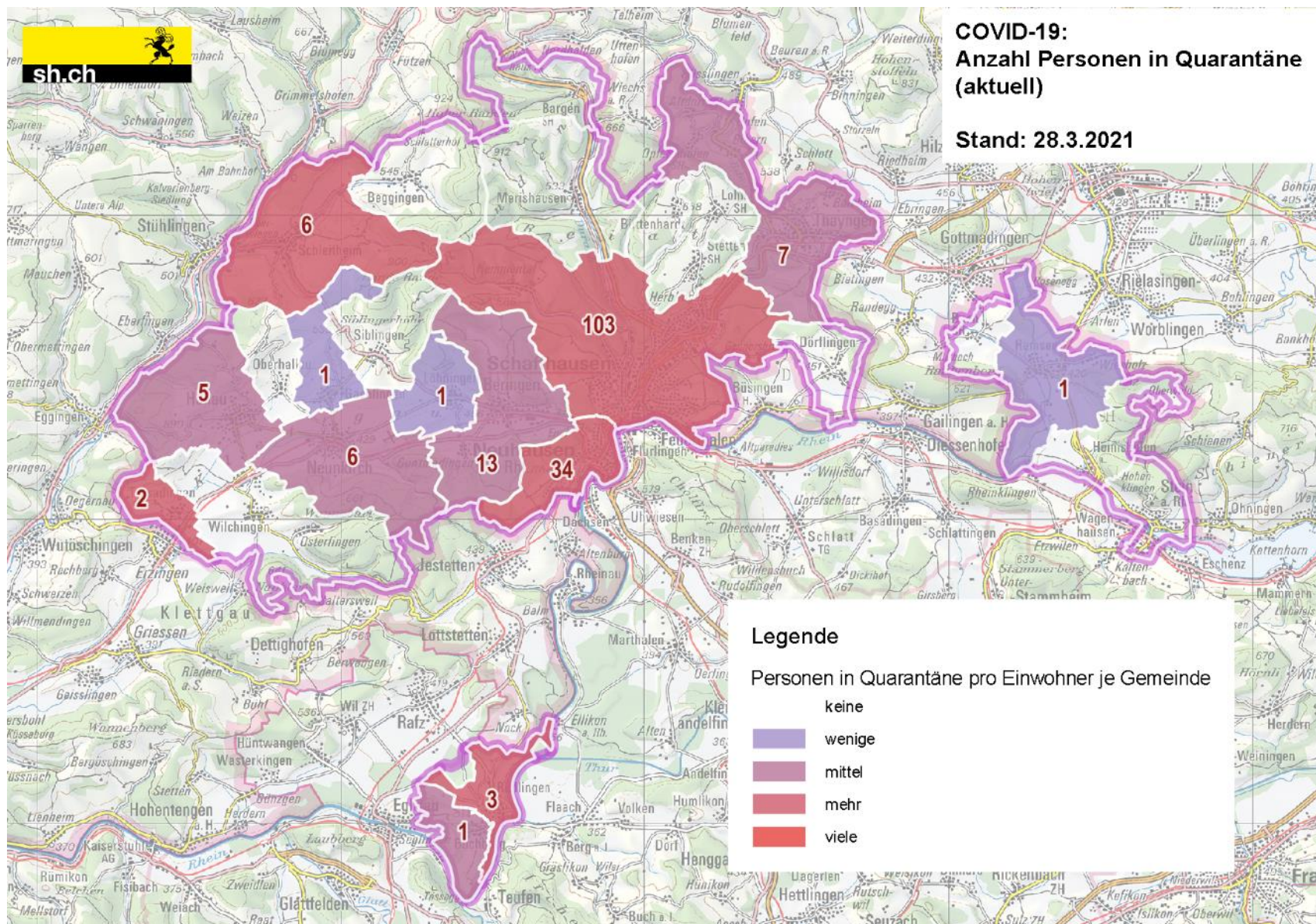
Quelle: Contact Tracing Schaffhausen

4. Lage Schaffhausen – Personen in Isolation pro Gemeinde



Quelle: Contact Tracing Schaffhausen

4. Lage Schaffhausen – Kontaktpersonen in Quarantäne pro Gemeinde



Quelle: Contact Tracing Schaffhausen

5. Aktuelle Massnahmen – Schweiz

Treffen drinnen seit dem 22.03.2021 bis maximal 10 Personen möglich



Massnahmen des Bundes gegen das Coronavirus 19.03.2021
Nächster Entscheid voraussichtlich am 14. April

Ab 22. März gilt neu:

Treffen drinnen mit maximal 10 Personen
Empfehlung: Kontakte reduzieren; möglichst wenig Haushalte zusammen.

Empfehlung: Lassen Sie sich testen!
Bei Symptomen und vor Treffen. Auch Schnelltests für Personen ohne Symptome sind gratis.

Weiterhin gilt:

- Verbot von Veranstaltungen
- Homeoffice-Pflicht
- Ausgedehnte Maskenpflicht
- Fernunterricht an Hochschulen
- Geschlossen:
 - Restaurants und Bars
 - Discos und Tanzlokale
 - Kulturbetriebe (drinnen)
Ausnahme: Museen, Bibliotheken
 - Sportanlagen (drinnen)
 - Freizeitbetriebe (drinnen)
- Treffen draussen mit maximal 15 Personen
- Regeln für Skigebiete
- Verbot von Sport mit Körperkontakt
- Singen nur im Familienkreis (Ausnahme: unter 20-Jährige)
- Ausnahmen bei Sport und Kultur für unter 20-Jährige
- Abstand halten
- Handhygiene beachten
- Maske tragen

Schweizerische Eidgenossenschaft
Confédération suisse
Confederazione Svizzera
Confederaziun Svizra
Swiss Confederation

Bundesrat
Conseil fédéral
Consiglio federale
Cussegl federal
Federal Council

Coronavirus: Regeln für die Einreise in die Schweiz

1. Ist die Einreise in die Schweiz erlaubt?
Wer einen Schweizer Pass hat oder über eine gültige Aufenthaltsbewilligung in der Schweiz verfügt, darf aus jedem Land in die Schweiz einreisen. Für alle anderen Personen können Einreisebeschränkungen bestehen. Informationen dazu finden Sie auf der Webseite des Staatssekretariats für Migration SEM: sem.admin.ch.

2. Falls die Einreise erlaubt ist: Welche Regeln gibt es?
Dies ist eine vereinfachte Übersicht. Es gibt verschiedene Ausnahmen, die nicht abgebildet sind. Alle Informationen und Links dazu finden Sie auf bag.admin.ch/einreise.

Haben Sie sich innerhalb der letzten 10 Tage vor der Einreise in einem Staat oder Gebiet mit erhöhtem Ansteckungsrisiko (bag.admin.ch/risikolaender) aufgehalten?

Nein

Auf welche Art reisen Sie ein?

- Ja**
 - Einreiseformular*
Negativer Test
Quarantäne
- Flugzeug**
 - Einreiseformular*
Negativer Test
- Bus, Bahn oder Schiff**
 - Einreiseformular*
- Andere Art**
 - Keine besonderen Vorkehrungen nötig

*Wer aus einem Gebiet an der Grenze zur Schweiz einreist, muss das Formular nicht ausfüllen.

Schweizerische Eidgenossenschaft
Confédération suisse
Confederazione Svizzera
Confederaziun svizra

Eidgenössisches Departement des Innern EDI
Bundesamt für Gesundheit BAG

19.02.2021

Die aktuelle [BAG: Liste der Risikoländer](#) ist auf der Homepage des BAG ersichtlich. Das Kriterium für die Definition eines Risikolandes ist, dass die 14-Tage Inzidenz pro 100'000 um mindestens 60 höher ist, als die der Schweiz.

Weitere Informationen zu den einzelnen Bestimmungen und zu den Themen «Einreiseformular», «Negatives Testresultat», «Quarantäne», «Ausnahmen von der Quarantäne- / Testpflicht» und «zusätzliche Informationen für einreisende Touristen» sind auf [BAG: Einreise in die Schweiz](#) ersichtlich.

* Der Bundesrat entscheidet am 19.03.2021 über weiteren Lockerungen ab dem 22.03.2021 für Veranstaltungen, private Treffen zu Hause, Restaurants, öffentlich zugängliche Einrichtungen und Betriebe (Freizeit- und Unterhaltungsbetriebe) sowie Sport und Kultur. Ausserdem werden Entscheide bzgl. Präsenzunterricht an Hochschulen und in Weiterbildungen, reduzierter Maskenpflicht im Altersheim, reduzierter Quarantäne in Unternehmen erwartet. Weitere Infos: [BAG: Massnahmen und Verordnungen](#)

5. Aktuelle Massnahmen – Schweiz und Schaffhausen

Pilotprojekt Repetitive Tests an Schulen und in Betrieben ab dieser Woche



Testoffensive Bund

- Der Bundesrat hat am 12.03.2021 die Ausweitung der Teststrategie beschlossen. Mit einer verstärkten Prävention und Früherkennung von lokalen Ausbrüchen soll die schrittweise Öffnung des gesellschaftlichen und wirtschaftlichen Lebens unterstützt werden.
- Seit dem 15.03.2021 übernimmt der Bund die Kosten für Schnelltests in allen bis anhin zugelassenen Testinstitutionen, auch für Personen ohne Symptome.
- Ab dem 07.04.2021 sollen die ersten Coronavirus-Selbsttests in den Apotheken zur Verfügung stehen. Anschliessend wird es immer schneller möglich sein, diese Selbsttests zu erhalten. Jede Person soll monatlich fünf Selbsttests beziehen können.
- Unternehmen und Schulen sollen zudem kostenlos Pooltests durchführen können.

Weitere Informationen zu den Themen «Testkosten», «Bei Symptomen sofort testen», «Erweiterte Teststrategie: Testen ohne Symptome», «Testarten im Überblick» und «Wo kann ich einen Test machen» und «Häufig gestellte Fragen» sind auf der BAG-Seite [BAG: Coronavirus: Testen](#) ersichtlich.

Tests im Kanton Schaffhausen

Im Kanton Schaffhausen finden ab dieser Woche repetitiven Tests an Schulen und in Betrieben statt. In den nächsten drei Wochen werden im Rahmen eines Pilotprojekts einmal wöchentlich Coronatests in je zwei Klassen der Kantonsschule und des Schulhauses Gräfler sowie in der Firma Bircher in Beringen und im Pflegeheim Schönbühl durchgeführt (vgl. [Medienmitteilung](#)).

Im Kanton Schaffhausen werden Tests aktuell im Kantonalen Abklärungszentrum (J.J. Wepfer-Strasse 8) durchgeführt. Termine werden durch die Corona Hotline (052 632 70 01) vergeben. Zudem bieten aktuell folgende Apotheken Test-Möglichkeiten an:

- Apotheke zum Rüden, Schwertstrasse 9, Schaffhausen, nach tel. Voranmeldung
- Apotheke zum Mohrenkönig, Rathausplatz 8, Stein am Rhein, nach tel. Voranmeldung
- Bahnhofapotheke, Bahnhofstrasse 27, Schaffhausen, nach tel. Voranmeldung
- Unterstadt Apotheke, Unterstadt 2, Schaffhausen, nach tel. Voranmeldung

ANHANG 1

Kantonaler Vergleich der Fallzahlen

Kantonaler Vergleich der bestätigten Corona-Fälle pro 100'000 Einwohner

Kanton	Anzahl Fälle pro 100'000 Einwohner (insgesamt)	Kanton	Anzahl Fälle pro 100'000 Einwohner (letzte 14 Tage)
GE	10'828.0	UR	479.5
VS	9'636.9	GE	416.4
VD	9'177.1	VD	341.1
FR	8'955.4	TI	316.1
NE	8'640.4	VS	307.4
TI	8'504.9	ZG	290.7
JU	8'319.7	AG	288.3
SG	7'077.3	NE	268.6
CH	6'902.6	ZH	265.7
SZ	6'281.8	FR	264.5
ZH	6'188.0	CH	263.0
AR	6'013.2	BL	253.6
AG	5'799.9	SO	251.4
GR	5'737.1	NW	239.1
AI	5'704.4	SG	235.0
LU	5'695.0	LU	227.1
GL	5'636.9	BS	225.7
BS	5'626.4	OW	224.1
TG	5'595.8	TG	217.1
ZG	5'542.9	JU	191.6
UR	5'525.4	AR	184.0
SO	5'391.2	SZ	181.3
BE	5'376.5	SH	174.9
BL	5'176.7	GR	174.9
OW	4'967.0	BE	171.1
NW	4'966.7	AI	136.4
SH	4'789.4	GL	110.9

Lagebeurteilung

- Trotz des erneuten Anstiegs der Inzidenz in der letzten Woche ist der Kanton Schaffhausen weiterhin der Kanton mit der fünf-tiefsten 14-Tage-Inzidenz aller Kantone.
- Im Vergleich der Fallzahlen seit Beginn der Pandemie vermeldet Schaffhausen weiterhin die tiefsten nachgewiesenen Infektionen pro Kopf aller Kantone.

Quelle: [Bundesamt für Gesundheit \(BAG\)](#)

Begriff	Erklärung
Neuansteckungen	Anzahl neu positiv getestete Personen (Indexfälle) in einem bestimmten Gebiet (Land, Kanton). Diese Zahlen werden täglich erhoben und bekanntgegeben.
7-Tage Inzidenz / 14-Tage Inzidenz	Die Kennzahl sagt aus, wie viele Menschen in der untersuchten Region in den letzten 7 bzw. 14 Tagen neu erkrankt sind. Die Kennzahl wird oft pro 100'000 Einwohner ausgewiesen.
Neuansteckungen / Inzidenzen pro 100'000 Einwohner	Die Anzahl Neuansteckungen und die Inzidenzen werden zur besseren Vergleichbarkeit oft auch als Anzahl Neuansteckungen pro 100'000 Einwohner angegeben. Für den Kanton Schaffhausen mit einer Einwohnerzahl von ungefähr 80'000 bedeutet dies, dass diese Zahlen rund 20% höher sind als die absoluten Werte.
Indexfall / Indexperson	Positiv bestätigter Fall von Covid-19. Das Contact Tracing Team kontaktiert nach dem positiven Test jede Indexperson zwecks Aufnahme der Kontaktpersonen und verordnet eine Isolation.
Isolation	Behördlich angeordnete Isolierung von Menschen, die sich mit Covid-19 angesteckt haben (Indexpersonen) – dauert bis 48h nach Abklingen der Symptome, mindestens aber bis 10 Tage nach erstmaligem Auftreten der Symptome.
Kontaktperson	Person, welche zu einer infizierten Person länger als 15 Minuten weniger als 1.5 Meter Abstand ohne Schutz (z.B. Trennwand oder beide Personen tragen eine Maske) hatte.
Quarantäne aufgrund Kontakt	Behördlich angeordnete Isolierung von Menschen, die sich aufgrund eines Kontaktes mit einer Indexperson möglicherweise mit Covid-19 angesteckt haben (10 Tage nach letztem Kontakt mit IF).
Quarantäne aufgrund Rückkehr aus Risikogebiet	Behördlich angeordnete Isolierung von Menschen, die sich aufgrund einer Rückkehr aus einem Risikoland möglicherweise mit Covid-19 angesteckt haben (10 Tage nach Einreise).
Effektive Reproduktionszahl (Re)	Die effektive Reproduktionszahl gibt an, wie viele Personen im Durchschnitt durch eine infizierte Person angesteckt werden. Um die Ausbreitung einzudämmen, muss die effektive Reproduktionszahl dauerhaft unter 1 liegen. Liegt Re über 1, steckt ein Infizierter im Mittel mehr als einen anderen Menschen an - die Zahl der täglichen Neuinfektionen wird größer.